

## ข้อมูลทั่วไป

### ที่ตั้ง

โรงพยาบาลจิตเวชพิษณุโลกเป็นโรงพยาบาลเฉพาะทางจิตเวชแห่งที่20ของกรมสุขภาพจิต ตั้งอยู่บนพื้นที่47ไร่ ณ บ้านเลขที่999 ตำบลแก่งโสภา อำเภอวังทอง จังหวัดพิษณุโลก ซึ่งได้รับบริจาคจากคุณบุญชาติพานิช(เจ้าของรีสอร์ท”ทรัพย์ไพรวัลย์รีสอร์ท”เดิม) มีขนาดจำนวนเตียงตามกรอบ 120 เตียง ได้เริ่มให้บริการครั้งแรกเมื่อวันที่ 1 สิงหาคม พ.ศ. 2561 โดยให้บริการเฉพาะผู้ป่วยนอก และต่อมาได้เริ่มเปิดให้บริการแผนกผู้ป่วยในเมื่อวันที่ 14 มกราคม พ.ศ. 2562 ด้วยจำนวนเตียงเริ่มต้นจำนวน5เตียง แล้วจึงเพิ่มจำนวนเตียงตามลำดับเป็น 24 เตียงเมื่อเดือนกรกฎาคม 2562 จนถึงปัจจุบัน

### หน้าที่ความรับผิดชอบ

1. บริการด้านบำบัดรักษา ส่งเสริม ป้องกันและฟื้นฟูสมรรถภาพ แก่ผู้มีปัญหาสุขภาพจิตและผู้ป่วยโรคทางจิตเวช โดยเน้นในระดับตติยภูมิ
2. ส่งเสริม สนับสนุนและถ่ายทอดองค์ความรู้ ให้กับบุคลากร หน่วยงาน ในสังกัดกระทรวงสาธารณสุขและหน่วยงานอื่น ๆ ที่เกี่ยวข้องทั้งภาครัฐและเอกชน ด้านส่งเสริม ป้องกันบำบัดรักษาและฟื้นฟูสมรรถภาพงานสุขภาพจิตและจิตเวช
3. สนับสนุนส่งเสริมการศึกษาและฝึกอบรม ความรู้สุขภาพจิตและจิตเวช
4. ศึกษาค้นคว้าวิจัยและพัฒนาเทคโนโลยีทางด้านสุขภาพจิตและจิตเวช
5. ภารกิจอื่น ๆ ตามที่กรมสุขภาพจิตมอบหมาย

## เขตความรับผิดชอบของโรงพยาบาลจิตเวชพิษณุโลก

พื้นที่รับผิดชอบของโรงพยาบาลจิตเวชพิษณุโลก ให้บริการเครือข่ายสุขภาพที่ 2 ประกอบด้วย 5 จังหวัด ดังนี้

1. พิษณุโลก
2. เพชรบูรณ์
3. สุโขทัย
4. อุตรดิตถ์
5. ตาก

รวมประชากรในเขตรับผิดชอบทั้งสิ้น 3.48 ล้านคน

หมายเหตุ : แหล่งที่มาของข้อมูล ข้อมูลจากสำนักงานเขตสุขภาพที่2 จังหวัดพิษณุโลก

## วิสัยทัศน์

โรงพยาบาลจิตเวชพิษณุโลกจะเป็นองค์กรหลักในการพัฒนาระบบบริการสุขภาพจิตและจิตเวชระดับรุนแรง ยุ่งยาก ซับซ้อนในเขตสุขภาพที่ 2 ภายในปี 2564

## พันธกิจ

- 1.พัฒนาระบบบริการและวิชาการในการดูแลผู้ป่วยจิตเวชรุนแรง ยุ่งยาก ซับซ้อน (Super Specialist Service)
- 2.สนับสนุนการพัฒนาระบบบริการและวิชาการสุขภาพจิตและจิตเวชที่มีคุณภาพมาตรฐาน ให้กับภาคีเครือข่ายในเขตสุขภาพที่ 2

## ค่านิยม

### MINDSET

M : MORAL

มุ่งมั่นในคุณธรรม

I : INNOVATION

เป็นผู้นำทางความคิด (นวัตกรรม)

N : NETWORK

ร่วมผูกมิตรเครือข่าย

D : DIGITAL TRANSFORMATION

วิเคราะห์ง่ายด้วยเทคโนโลยี

S : SERVICE MIND

ทำความดีด้วยหัวใจ

E : EFFICIENCY/EFFECTIVENESS

มุ่งมั่นในผลสัมฤทธิ์

(มีประสิทธิภาพ/ประสิทธิผล)

T : TEAMWORK

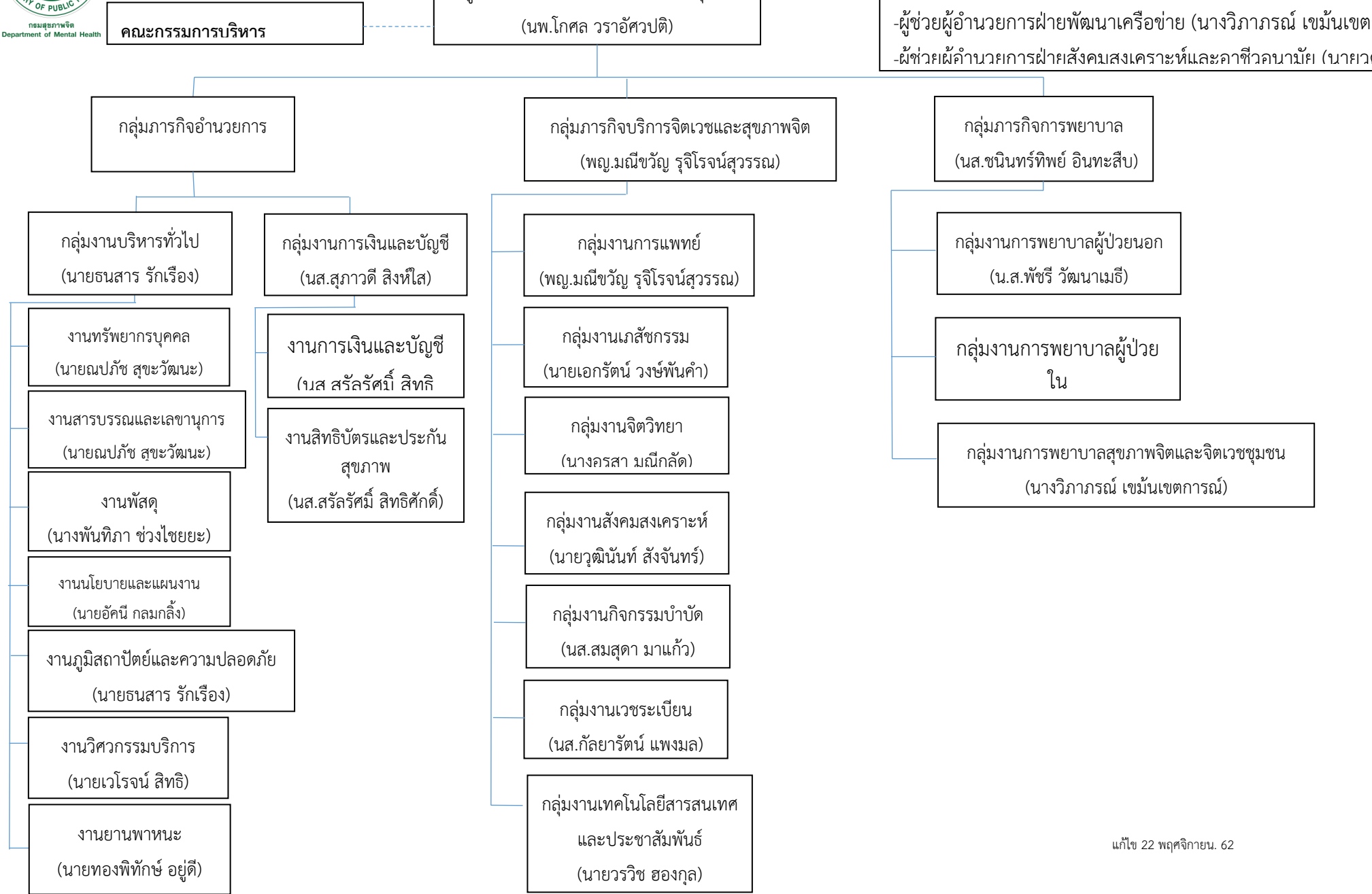
ร่วมทำ-คิดเป็นหนึ่งเดียว

## ประเด็นยุทธศาสตร์

- 1.พัฒนาระบบบริการและวิชาการสุขภาพจิตและจิตเวชระดับรุนแรง ยุ่งยาก ซับซ้อน (Super Specialist Service) ให้มีคุณภาพมาตรฐาน
- 2.สนับสนุนภาคีเครือข่ายในการพัฒนาระบบบริการและวิชาการสุขภาพจิตและจิตเวชที่มีคุณภาพมาตรฐานในเขตสุขภาพที่ 2
- 3.พัฒนาระบบการบริหารจัดการองค์กรให้มีประสิทธิภาพและมีธรรมาภิบาล



ผังโครงสร้างการบริหารโรงพยาบาลจิตเวชพิษณุโลก ปี ๒๕๖๓



**อัตรากำลังโรงพยาบาลจิตเวชพิษณุโลก**

ตำแหน่ง	ข้าราชการ	พนักงานราชการ	พกส.
แพทย์	3	-	-
พยาบาล	12	2	-
เภสัชกร	1	2	-
นักจิตวิทยาคลินิก	1	-	-
นักกิจกรรมบำบัด	1	-	-
นักสังคมสงเคราะห์	2	-	-
นักวิชาการสาธารณสุข	1	-	-
พนักงานช่วยเหลือคนไข้	-	7	3
นักวิชาการเงินและบัญชี	1	1	-
นักวิชาการพัสดุ	-	1	-
เจ้าพนักงานพัสดุ	1	-	-
นักวิชาการคอมพิวเตอร์	-	1	-
นักจัดการงานทั่วไป	-	1	-
นักวิเคราะห์นโยบายและแผน	-	1	-
เจ้าพนักงานเวชสถิติ	-	1	-
นายช่างไฟฟ้า	-	1	-
นายช่างเครื่องกล	-	1	-
พนักงานบริการ	-	2	1
รวม	23	21	4

\*ข้อมูล ณ วันที่ 28 ธันวาคม 2562

## ข้อมูลด้านการบริหารงบประมาณ

### สรุปการบริหารงบประมาณโรงพยาบาลจิตเวชพิษณุโลก

ค่าใช้จ่าย	เงินงบประมาณ	เงินบำรุง	รวมตามหมวดเงิน
หมวดเงินเดือนและค่าจ้าง	-	-	-
หมวดค่าตอบแทนใช้สอยและวัสดุ			
ค่าตอบแทน	717,822.58	1,944,588.00	2,662,410.58
ค่าใช้สอย	1,816,185.94	2,284,908.99	4,101,094.93
ค่าวัสดุ	1,738,487.21	707,177.79	2,445,665.00
หมวดค่าสาธารณูปโภค	604,061.44	247,609.30	851,670.74
หมวดค่าครุภัณฑ์ ที่ดินและสิ่งปลูกสร้าง			
ค่าครุภัณฑ์	11,038,261.90	272,155.50	11,310,417.40
ค่าที่ดินและสิ่งปลูกสร้าง	491,582.40	511,572.10	1,003,154.50
หมวดเงินอุดหนุน			
หมวดรายจ่ายอื่น			
เงินบริจาค	0	0	0.00
สำรองฉุกเฉิน	0	0	0.00
<b>รวม</b>	16,406,401.47	5,968,011.68	22,374,413.15

หมายเหตุ : ข้อมูล ณ วันที่ 30 กันยายน 2562

## ข้อมูลด้านการบริการ

จำนวนผู้ป่วยนอก ที่มารับบริการในปีงบประมาณ 2562 (ตุลาคม 2561 – กันยายน 2562)

จำนวนทั้งสิ้น	2,603	ราย
จำนวนผู้ป่วยใหม่	974	ราย
จำนวนผู้ป่วยเก่า	1,629	ราย
จำนวนผู้ป่วยนอกเฉลี่ยรายวัน	11	ราย
จำนวนผู้ป่วยนอกเฉลี่ยรายเดือน	217	ราย

หมายเหตุ : จำนวนวันทำการ 242 วัน

จำนวนผู้ป่วยใน ที่มารับบริการในปีงบประมาณ 2562 (ตุลาคม 2561 - กันยายน 2562)

จำนวนรับไว้รักษา	101	ราย
จำนวนผู้ป่วยจำหน่าย	89	ราย
จำนวนวันผู้ป่วยจำหน่าย	1,984	วัน
จำนวนวันผู้ป่วยอยู่ในโรงพยาบาล	1,327	วัน
จำนวนวันเฉลี่ยที่อยู่ในโรงพยาบาล	13	วัน
จำนวนเตียงโรงพยาบาล	24	เตียง
จำนวนผู้ป่วยในเฉลี่ยรายวัน	5	ราย
จำนวนผู้ป่วยในเฉลี่ยรายเดือน	20	ราย
อัตราครองเตียง	ร้อยละ	32

หมายเหตุ : จำนวนวันทำการ 242 วัน

รพ.จิตเวชพิษณุโลก เปิดบริการผู้ป่วยใน วันที่ 14 มกราคม 2562

ตารางแสดงจำนวนผู้ป่วยนอกโรงพยาบาลจิตเวชพิษณุโลก

ปีงบประมาณ 2562 จำแนกตามรหัสโรค ICD10

ลำดับ	กลุ่มโรค	จำนวน (ราย)	ร้อยละ (%)
1	Mood [affective] disorders (F30–F39)	789	30.31
2	Schizophrenia, schizotypal and delusional disorders (F20–F29)	583	22.40
3	Neurotic, stress-related and somatoform disorders (F40–F48)	408	15.67
4	Mental and behavioral disorders due to psychoactive substance use (F10–F19)	366	14.06
5	Organic, including symptomatic, mental disorders (F00–F09)	197	7.57
6	Other degenerative diseases of the nervous system (G30–G32)	54	2.07
7	Behavioral syndromes associated with physiological disturbances and physical factors (F50–F59)	52	2.00
8	Mental retardation (F70–F79)	30	1.15
9	Episodic and paroxysmal disorders (G40–G47)	30	1.15
10	Disorders of adult personality and behaviour (F60–F69)	19	0.73
11	Behavioural and emotional disorders with onset usually occurring in childhood and adolescence (F90–F98)	15	0.58
12	Extrapyramidal and movement disorders (G20–G26)	15	0.58
13	Disorders of psychological development (F80–F89)	4	0.15
14	Other disorders of the nervous system (G30–G32)	1	0.04
15	โรคอื่น ๆ	40	1.54
	รวม	2603	100

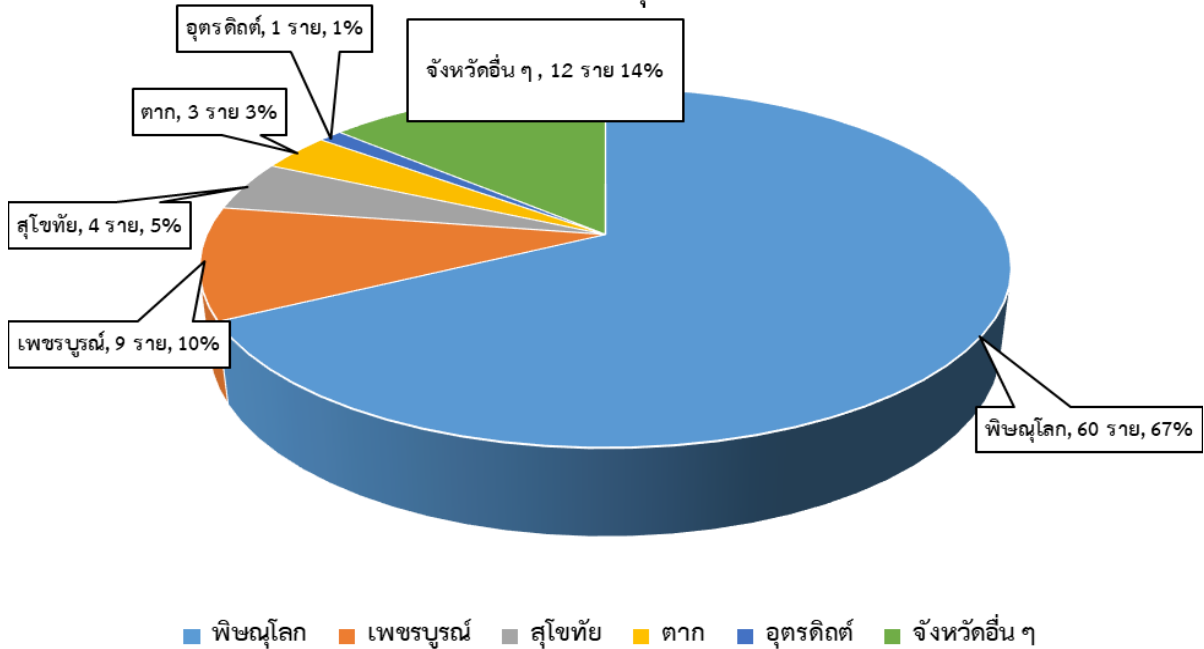
ตารางแสดงจำนวนผู้ป่วยในโรงพยาบาลจิตเวชพิษณุโลก  
ปีงบประมาณ 2562 จำแนกตามรหัสโรค ICD10

ลำดับ	กลุ่มโรค	จำนวน (ราย)	ร้อยละ (%)
1	Schizophrenia (F20)	53	59.55
2	Mental and behavioural disorders due to use of alcohol (F10)	6	6.74
3	Mental and behavioural disorders due to use of other stimulants, including caffeine (F15)	6	6.74
4	Other mental disorders due to brain damage and dysfunction and to physical disease (F06)	3	3.37
5	Mental and behavioural disorders due to use of cannabinoids (F12)	3	3.37
6	Schizoaffective disorders (F25)	3	3.37
7	Bipolar affective disorder (F31)	3	3.37
8	Depressive episode (F32)	3	3.37
9	Unspecified dementia (F03)	2	2.25
10	Unspecified organic or symptomatic mental disorder (F09)	2	2.25
11	Mental and behavioural disorders due to use of volatile solvents (F18)	1	1.12
12	Mental and behavioural disorders due to multiple drug use and use of other psychoactive substances (F19)	1	1.12
13	Unspecified nonorganic psychosis (F29)	1	1.12
14	Unspecified mood [affective] disorder (F39)	1	1.12
15	Somatoform disorders (F45)	1	1.12
	รวม	89	100



แผนภูมิแสดงอัตราผู้ป่วยใน ปีงบประมาณ 2562

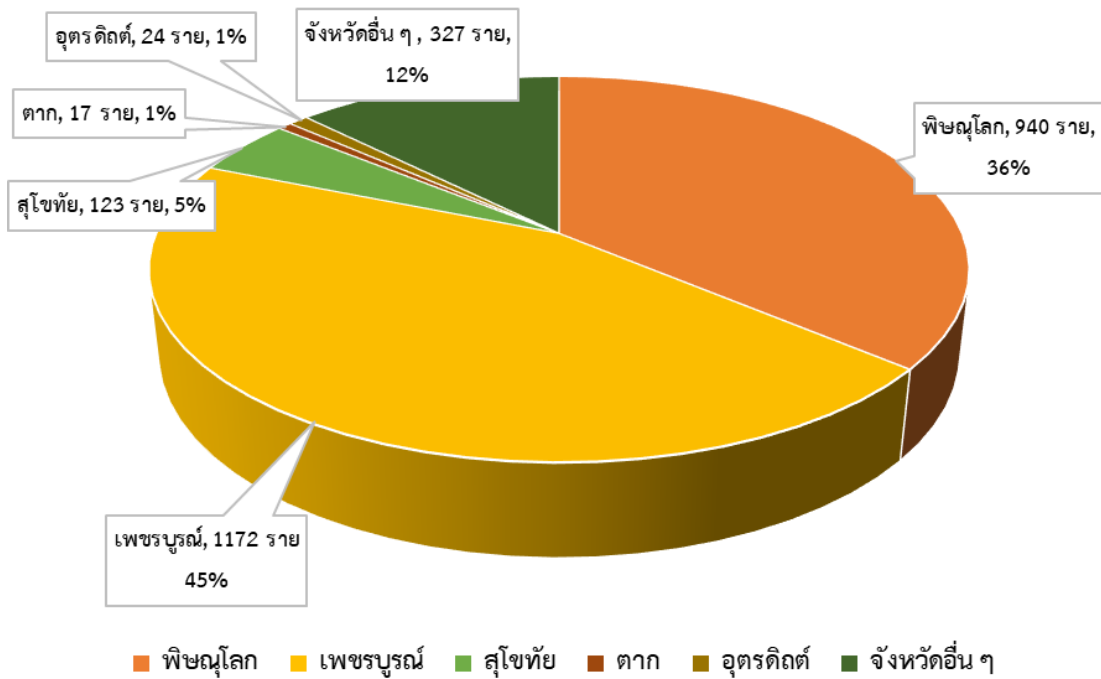
จำแนกตามเขตสุขภาพที่ 2



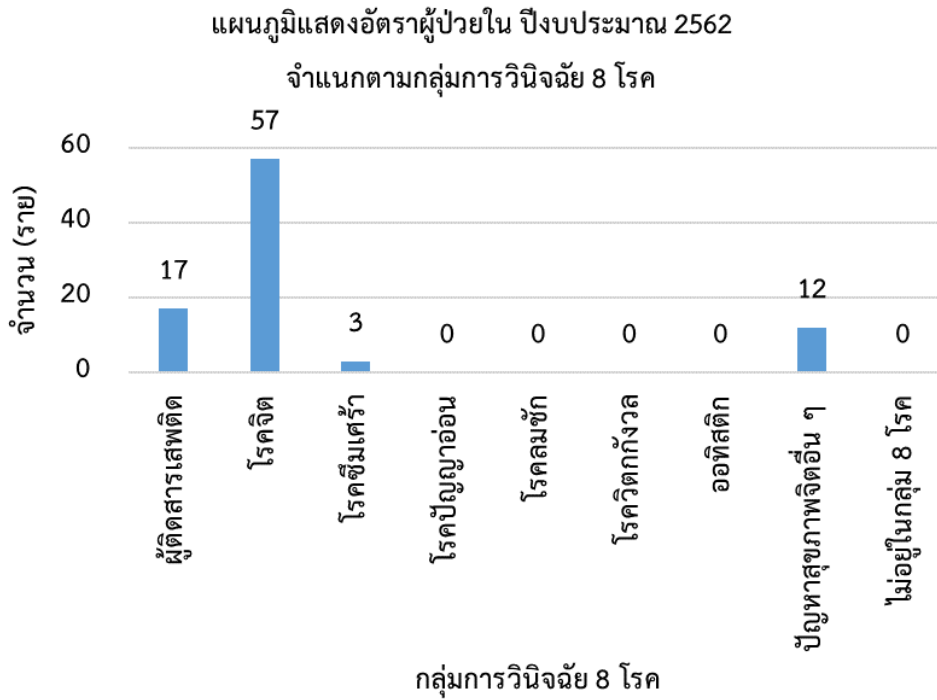
หมายเหตุ : จำนวนผู้ป่วยใน 89 ราย

แผนภูมิแสดงอัตราผู้ป่วยนอก ปีงบประมาณ 2562

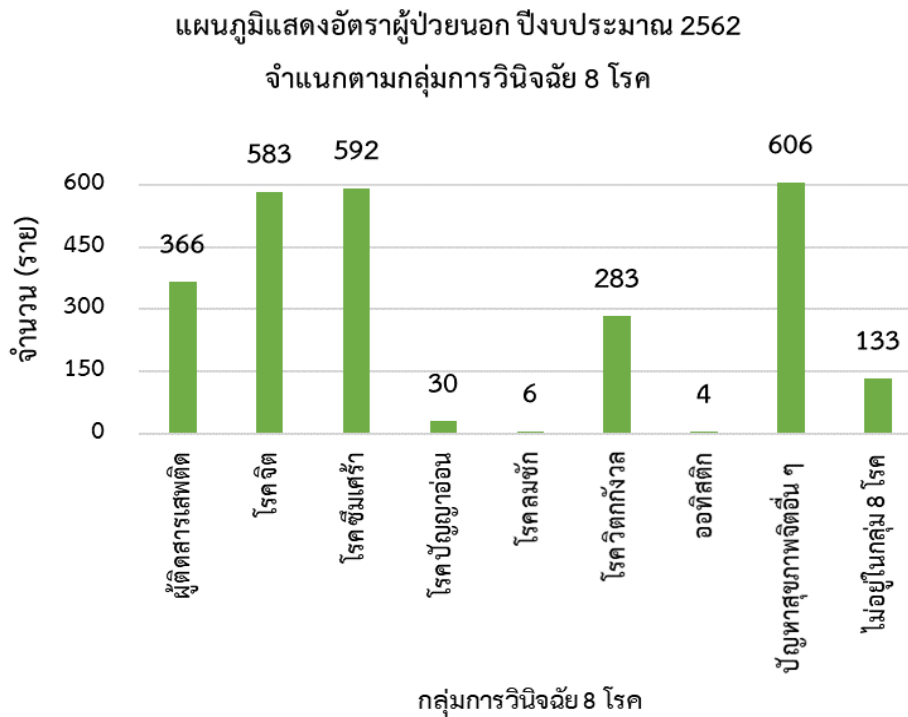
จำแนกตามเขตสุขภาพที่ 2



หมายเหตุ : จำนวนผู้ป่วยนอก 2603 ราย

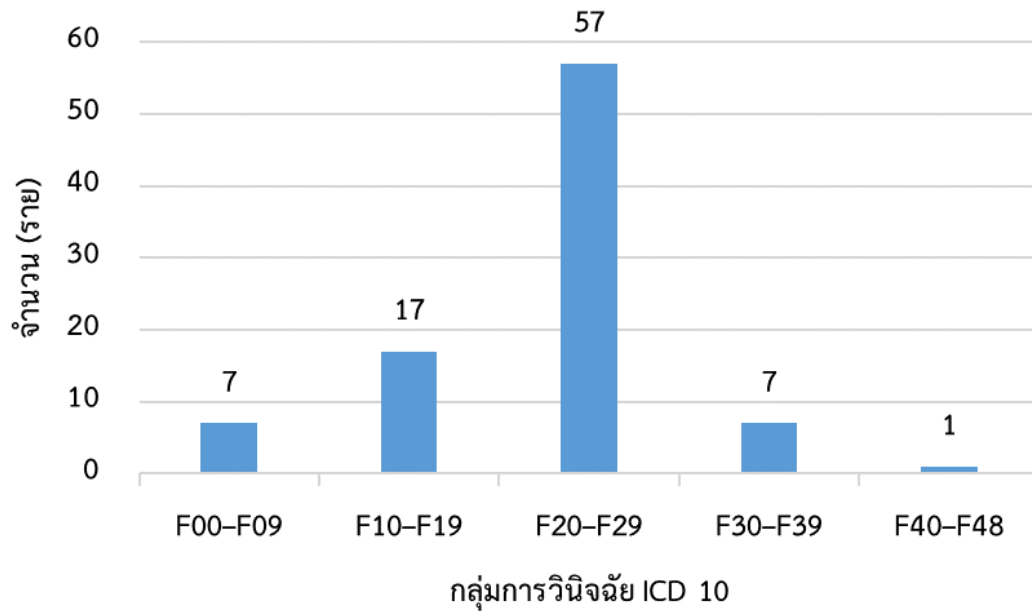


หมายเหตุ : จำนวนผู้ป่วยใน 89 ราย



หมายเหตุ : จำนวนผู้ป่วยนอก 2603 ราย

แผนภูมิแสดงอัตราผู้ป่วยใน ปีงบประมาณ 2562  
 จำแนกตามกลุ่มการวินิจฉัย ICD10

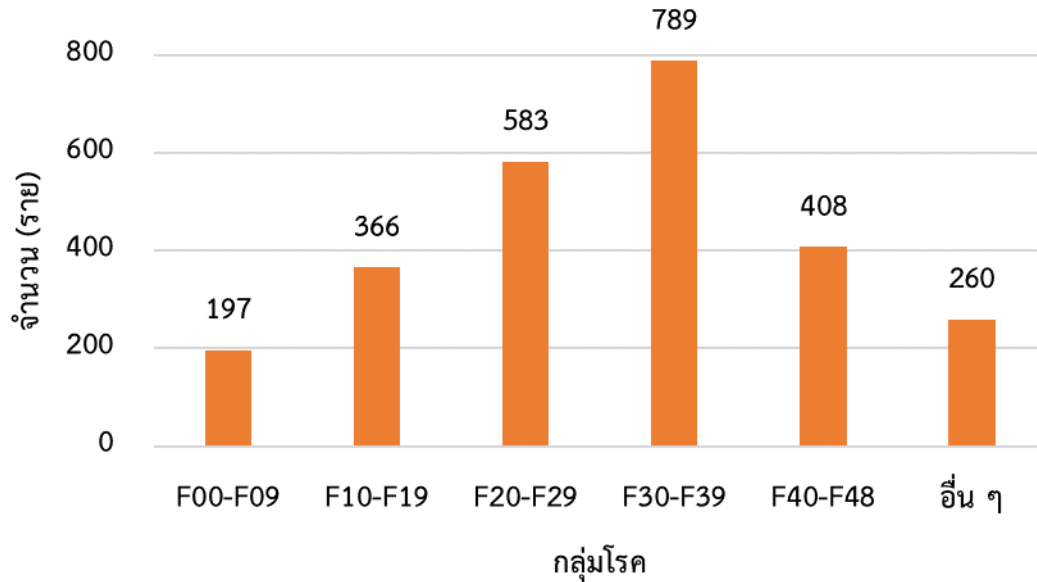


- F00 - F09 ความผิดปกติและอาการทางจิตที่เกิดจากโรคทางกาย
- F10 - F19 ความผิดปกติทางจิตและพฤติกรรมที่เกิดจากการใช้สารออกฤทธิ์ต่อจิตประสาท
- F20 - F29 โรคจิตประเภท ความผิดปกติพฤติกรรมแบบโรคจิตเภท และโรคหลงผิด
- F30 - F39 ความผิดปกติทางอารมณ์
- F40 - F48 โรคประสาท ความผิดปกติที่สัมพันธ์กับความเครียด และโรคโซมาโตฟอร์ม

หมายเหตุ : จำนวนผู้ป่วยใน 89 ราย

## แผนภูมิแสดงอัตราผู้ป่วยนอก ปีงบประมาณ 2562

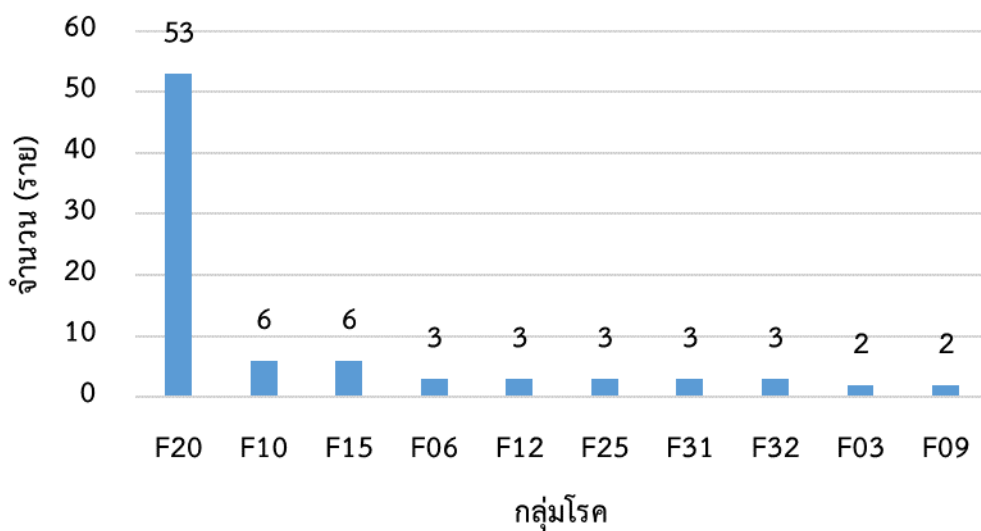
### จำแนกตามกลุ่มวินิจฉัย ICD 10



F00 - F09	ความผิดปกติและอาการทางจิตที่เกิดจากโรคทางกาย
F10 - F19	ความผิดปกติทางจิตและพฤติกรรมที่เกิดจากการใช้สารออกฤทธิ์ต่อจิตประสาท
F20 - F29	โรคจิตประเภท ความผิดปกติพฤติกรรมแบบโรคจิตเภท และโรคหลงผิด
F30 - F39	ความผิดปกติทางอารมณ์
F40 - F48	โรคประสาท ความผิดปกติที่สัมพันธ์กับความเครียด และโรคโซมาโตฟอร์ม

หมายเหตุ : จำนวนผู้ป่วยนอก 2603 ราย

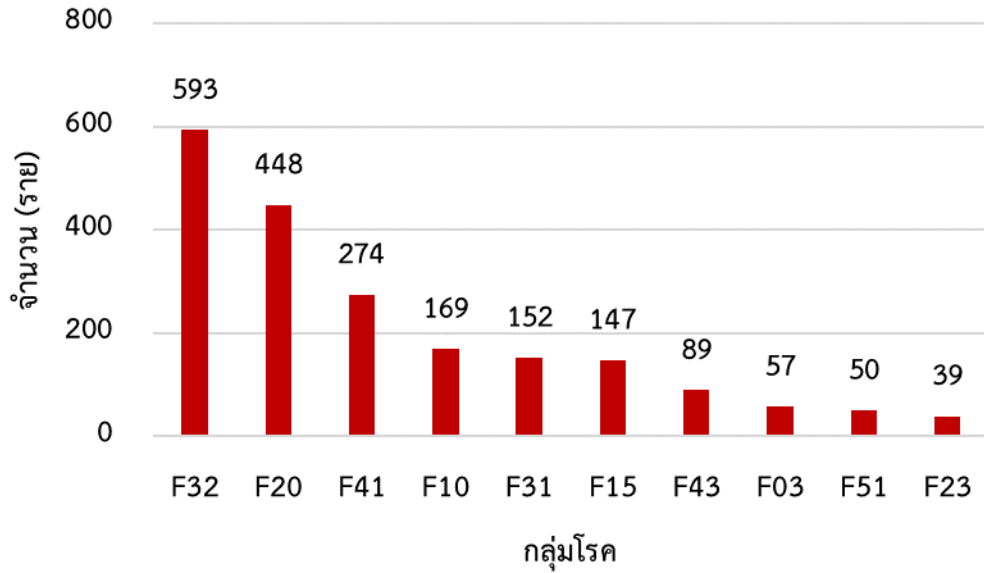
## 10 อันดับโรคแรกผู้ป่วยใน ปีงบประมาณ 2562



- F20 โรคจิตเภท
- F10 ความผิดปกติทางจิตและพฤติกรรมที่เกิดจากการเสพสุรา
- F15 ความผิดปกติทางจิตและพฤติกรรมที่เกิดจากการเสพสารกระตุ้นระบบประสาทอื่น รวมทั้งกาแฟ
- F06 ความผิดปกติทางจิตอื่นที่เกิดจากสมองถูกทำลาย สมองทำงานผิดปกติ และจากโรคทางกาย
- F12 ความผิดปกติทางจิตและพฤติกรรมที่เกิดจากการเสพกัญชา
- F25 ความผิดปกติแบบโรคจิตเภทกึ่งอารมณ์แปรปรวน
- F31 โรคอารมณ์สองขั้ว
- F32 ภาวะซึมเศร้า
- F03 ภาวะสมองเสื่อมที่ไม่ระบุรายละเอียด
- F09 ความผิดปกติทางจิตที่ไม่ระบุรายละเอียดซึ่งเกิดจากโรคทางกายหรือแสดงอาการ

หมายเหตุ : จำนวนผู้ป่วยใน 89 ราย

## 10 อันดับโรคแรกผู้ป่วยนอก ปีงบประมาณ 2562

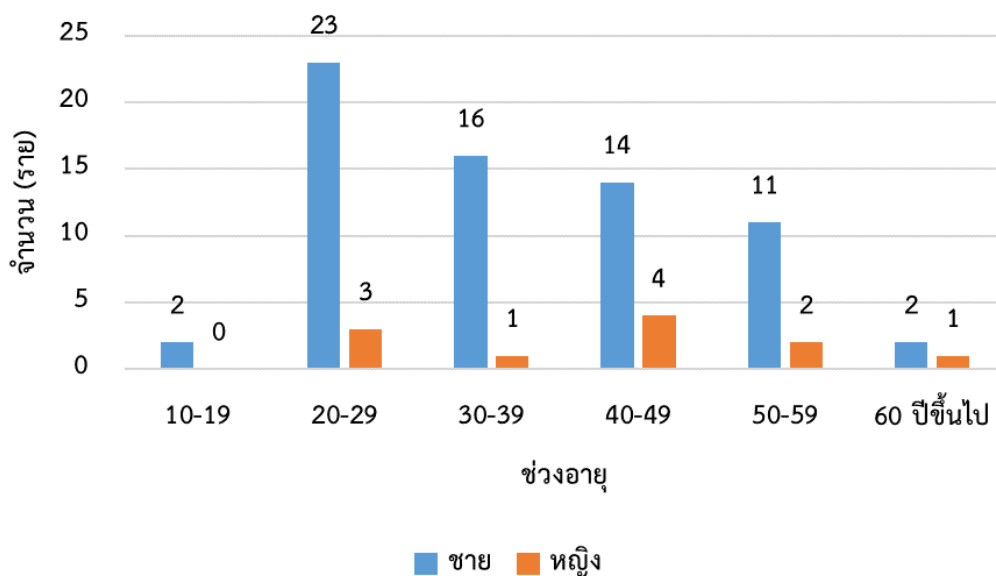


- F32 ภาวะซีมเศร้า
- F20 โรคจิตเภท
- F41 โรควิตกกังวลแบบอื่น
- F10 ความผิดปกติทางจิตและพฤติกรรมที่เกิดจากการเสพสุรา
- F31 โรคอารมณ์สองขั้ว
- F15 ความผิดปกติทางจิตและพฤติกรรมที่เกิดจากการเสพสารกระตุ้นระบบประสาทอื่นรวมทั้งกาแฟ
- F43 ปฏิกริยาต่อความเครียดที่รุนแรงและความผิดปกติของการปรับตัว
- F03 ภาวะสมองเสื่อมที่ไม่ระบุรายละเอียด
- F51 ความผิดปกติของการนอนที่ไม่ได้เกิดจากโรคทางกาย
- F23 โรคจิตชนิดเฉียบพลันและชั่วคราว

หมายเหตุ : จำนวนผู้ป่วยนอก 2603 ราย

### แผนภูมิแสดงอัตราผู้ป่วยใน ปีงบประมาณ 2562

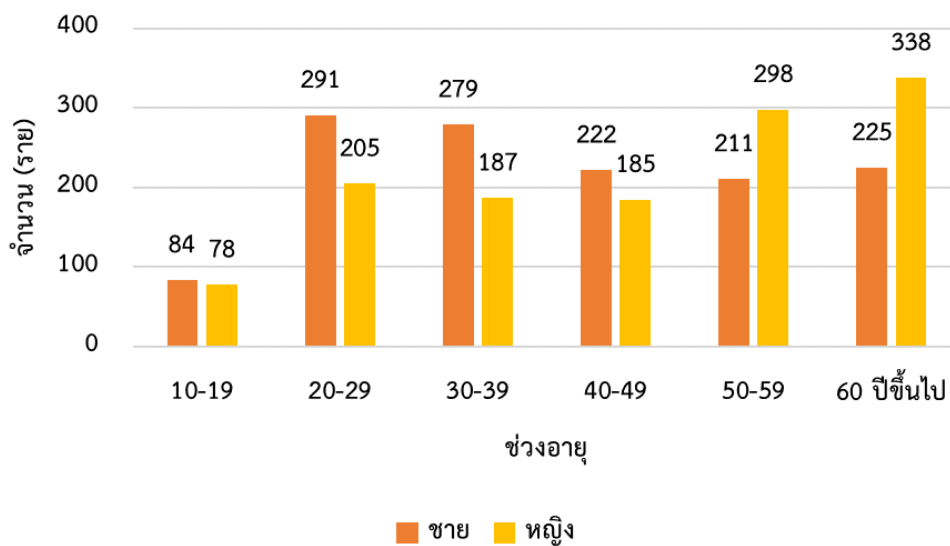
#### จำแนกตามกลุ่มอายุ และเพศ



หมายเหตุ : จำนวนผู้ป่วยใน 89 ราย

### แผนภูมิแสดงอัตราผู้ป่วยนอก ปีงบประมาณ 2562

#### จำแนกตามกลุ่มอายุ และเพศ



หมายเหตุ : จำนวนผู้ป่วยนอก 2603 ราย

